

Forum entreprendre  
dans la culture

Pays Pyrénées Méditerranée

3<sup>e</sup> édition

08 avril 2025

Amélie-les-Bains-Palalda

**Bilan**





# Ouverture



Nathalie REGOND PLANAS  
Présidente du Pays  
Pyrénées Méditerranée

le seul  
FORUM en

MILIEU RURAL



PAYS PYRÉNÉES  
MÉDITERRANÉE

la dimension  
transfrontalière

des  
PONTS  
Culturels

les PROBLÈMES  
de la ruralité

la CULTURE, facteur  
de  
Développement



Marie COSTA, Maire d'Amélie-les-Bains-Palalda

renforcer la  
place de la  
CULTURE

+ les RÉSEAUX  
et les PARTENARIATS

le PAR-  
TAGÉ &  
l'ÉMOION



Clara THOMAS,  
sous-préfète de  
l'arrondissement de  
Gers

TREMPIN  
du  
bien-vivre  
ENSEMBLE

# Au programme

## Entrée en matière

Croître, décroître ou ne pas croître :  
les micro-festivals sont-ils l'avenir des festivals ?

page 3

## Ateliers

L'IA générative : outil magique ou mirage ?

page 4

Transition écologique : retours  
d'expériences et leviers pour s'engager

pages 4-5

Coopération : financements européens &  
transfrontaliers pour les projets culturels

page 6

Le mécénat : un levier de  
développement pour les projets culturels

pages 6-7

Festivals : le choix de  
l'action culturelle à l'année ?

page 8

Les médiathèques : un lieu  
de rencontres & de lien social  
au cœur des villages

pages 8-9

L'engagement bénévole :  
enjeux et pratiques

page 10

Production cinéma et  
audiovisuelle locale :  
les fonds d'aide

pages 10-11

## Extras

Un après-midi de rencontres  
et de découvertes

page 12

Formation "Les fondamentaux  
de la création d'entreprise"

page 12



Ce  
document  
est  
interactif :  
cliquez sur  
les textes surlignés  
pour en savoir plus !

# Entrée en matière

Croître, décroître ou ne pas croître :  
les micro-festivals sont-ils l'avenir des festivals ?



Étude  
parue  
dans →



## 1 L'ENGAGEMENT

2<sup>e</sup> CRITÈRE  
différenciant  
après  
la PROGRAM-  
MATION

## 2 la Proximité

pas de BARRIÈRE  
avec l'ARTISTE & l'ŒUVRE

## 3 la JAUGE

le NOMBRE  
d'Or?

Abd al  
Malik  
Vs  
Sonic  
Youth

la taille HUMAINE

? la VIABILITÉ  
économique  
= Hausse  
constante de  
la JAUGE?

EX les Vieilles  
CHARRUES  
PUBLIC x50!  
en 30 ans

les  
FESTIVALS  
sont les  
POUMONS de  
notre  
vie culturelle



\* Article à consulter ici



# Ateliers

## L'IA générative : outil magique ou mirage ?

✂ Céline Porcel [Enjeux et Territoire]

À l'heure où l'intelligence générative impacte de nombreux secteurs et notamment les méthodes de travail, cet atelier a permis d'explorer les potentiels usages de cette nouvelle technologie au service de l'organisation de projets culturels. Les échanges ont abordé son utilité pour aider la communication en milieu rural, mais ont aussi soulevé les risques de formatage et de déshumanisation du contenu produit, ou la nécessité de vérifier les sources.

En complément de sa présentation, Céline a créé et met à disposition de tous·tes un padlet rempli d'outils pratiques et de ressources variées.

### Attention !

- L'IA générative a des impacts environnementaux lourds, elle consomme beaucoup d'énergie, d'eau et de métaux rares.
- Il est important de contrôler les textes générés qui peuvent refléter des biais et stéréotypes, contenir de fausses informations, flouer les droits d'auteur.
- Pour protéger ses données personnelles, il est préférable d'anonymiser les requêtes.

### Quelques conseils

Pour des prompts plus efficaces :

- Travailler son prompt sur un brouillon en amont pour minimiser le nombre de requêtes
- Contextualiser, tout en fournissant des informations anonymes
- Affecter un rôle à l'IA "Agis comme [...]", "Tu es [...]"
- Attribuer la tâche / de l'action : indiquer ce que l'on veut obtenir
- Préciser le format attendu (texte, image, tableau...)
- Préciser la tonalité attendue (style, contrainte...) et les éventuels points de vigilance
- Fournir des exemples en ajoutant des documents

## Transition écologique : retours d'expériences et leviers pour s'engager

✂ Animé par Béatrice Magnier [coordinatrice de l'agence Elémen'Terre]  
Intervenantes : Manon Billaut [directrice de l'Institut Jean Vigo] • Tiffaine Ragueneau [collectif Agi'thé] • Céline Siné [présidente de Courts Circuit 66]

L'adaptation des événements culturels aux enjeux environnementaux est une demande de plus en plus présente de la part du public.

L'association Elémen'Terre, qui accompagne les actrices et acteurs culturels d'Occitanie dans cette dynamique de transition, a présenté les principaux leviers d'action.

### À retenir

- Elémen'Terre propose un accompagnement des structures culturelles à travers 4 étapes : un autodiagnostic, de la formation, la participation à une démarche collective avec d'autres structures, et la structuration et la valorisation de sa démarche à travers la création d'un label (40 événements labellisés en 2024).
- Le Réseau national R2D2, dont fait partie l'association Elémen'Terre, fédère celles et ceux qui accompagnent les structures culturelles vers la transition écologique.
- Les déplacements du public sont la principale source d'émissions de Gaz à Effet de Serre des événements culturels. On peut donc agir efficacement en développant le covoiturage et des réductions pour le train.

### Témoignages

- Manon, pour le Festival Confrontation, accompagné par Elémen'Terre et labellisé : "l'impact véritable de cet accompagnement, c'est aussi la sensibilisation des équipes pour leur faire comprendre ce qu'est et pourquoi être dans une démarche écoresponsable".
- Manon, ainsi que Tiffaine du festival d'art visuel et Céline du festival Courts Circuit 66 ont formé le Collectif Echo(s) regroupant 11 festivals des Pyrénées-Orientales, pour mobiliser l'intelligence collective et faire des enquêtes de mobilité communes sur leurs événements.

# Transition Écologique

Retours d'expérience  
& leviers pour s'engager



interférence  
Évidence?  
justifi-  
cation —  
est-ce  
essentiel de  
COMMUNI-  
QUER?

Élémén'terre

le  
DÉBAT  
MOUVANT

Le DÉPLACEMENT  
des PUBLICS

source  
n°1  
d'émission  
Carbone

1 Auto-DIAGNOSTIC

→ des CALCULATEURS  
d'empreinte  
ENVIRONNEMENTALE



2 se FORMER  
& s'INFORMER

# Coopération : financements européens & transfrontaliers pour les projets culturels

✦ Claire Sarda-Vergès [Europe Direct Pyrénées] • Florent Martiche [Département des Pyrénées-Orientales] • Jeroni Pérez Faixeda [Generalitat de Catalunya] • Lorena Abelenda Castro [Eurorégion Pyrénées Méditerranée] • Pierre Le Men [Pays Pyrénées-Méditerranée]

Le panorama des fonds européens ou locaux pour la culture se compose de différents programmes, ayant chacun des objectifs distincts et des cahiers des charges spécifiques.

**Les interventions** ont permis l'exploration des pratiques à suivre pour obtenir ces fonds d'aide en répondant aux critères de sélection.

## À retenir

- Europe Direct Pyrénées (ADRÈT) : **Europe Creative** est un programme européen dédié qui présente 3 volets : culture, média et trans-sectoriel. Il est très sélectif, aussi il convient de bien se renseigner sur les attendus en termes de projet, de localisation, de montant, de temporalité pour obtenir une aide. Attention, pour un projet, il ne peut y avoir qu'un financement européen. De nombreux projets culture peuvent être soutenus également dans le cadre d'Erasmus+.
- Le Département des Pyrénées-Orientales et la Generalitat de Catalunya ont mis en place un **Fonds de soutien aux micro-projets transfrontaliers** sur l'Espace Catalan Transfrontalier, favorisant les opérations transfrontalières à dimension locale. Tous types de bénéficiaires à but non lucratif peuvent candidater.
- Le Pays Pyrénées Méditerranée porte localement le programme européen de développement rural **LEADER**, qui vise en 2023-2027 l'accélération et la démonstration des transitions. Il peut soutenir les événements culturels ambitieux écologiquement et socialement.
- L'Eurorégion Pyrénées-Méditerranée, via son **appel à projets culture**, soutient chaque année depuis 2010 les industries créatives et toutes formes de culture pour stimuler le tissu culturel sur son périmètre.

# Le mécénat : un levier de développement pour les projets culturels

✦ Véronique Cottenceau [DRAC Occitanie] • Sophie de Montalembert [Casa Musicale (Perpignan)] • Caroline Vachet [Ensemble Vocal Écho (Montpellier)] • Anne-Marie Brun [Festival Pablo Casals (Prades)] • Dimitri Tuban [Pôle Production (Le Soler)]

Le mécénat est défini comme un soutien sans contrepartie équivalente, à une œuvre ou à une action d'intérêt général. Il est accessible à toutes les structures, y compris en milieu rural. **La présentation** et les témoignages produits lors de cet atelier visaient à sensibiliser les actrices et acteurs culturels locaux à cet outil, en mettant l'accent sur ses différentes formes (financier, matériel, ou de compétence), ses avantages, son encadrement juridique et les conditions concrètes de sa mise en œuvre.

## À retenir

- Avantages fiscaux : 60 % de réduction d'impôt pour les entreprises, 66 à 75 % pour les particuliers, avec des plafonds variables.
- Le mécénat n'est pas uniquement un levier de financement, mais une véritable démarche de coopération porteuse de sens et de lien entre acteur·rices culturel·les et économiques.
- Il est essentiel pour les associations d'anticiper les besoins et de structurer leur projet de mécénat pour identifier au mieux des interlocuteur·rices pertinent·es.
- Le développement de mécènes territoriaux peut être une solution pour pallier au manque de structures relais sur les territoires.

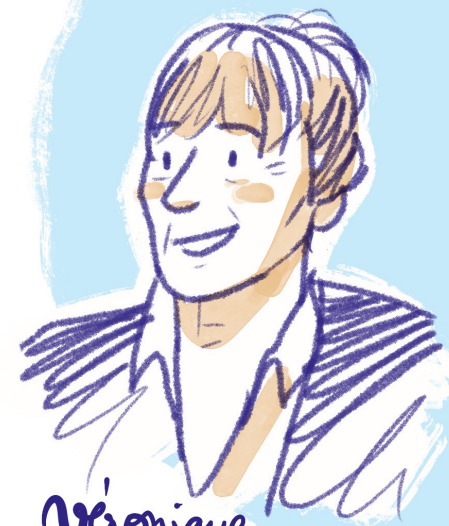
## Témoignages

Les intervenant·es ont insisté au cours de leurs retours d'expériences sur l'importance de créer du lien, de travailler en réseau, de ne pas perdre de vue la passion et l'utilité sociale et ont relevé la richesse des échanges entre secteur privé et associatif. Il et elles ont également souligné le manque d'ancrage territorial de la démarche, et le manque d'information et de sensibilisation auprès des TPE et PME locales.

## Aller plus loin

Découvrez le **Baromètre régional du mécénat d'entreprise** publié par Admical et la Fédération nationale des Caisses d'Épargne !





Veronique  
COTTENCEAU  
Responsable COMM' & MécénAT

DRAC Occitanie

identifier des  
Prescripteurs



"sortir  
des SENTIERS  
battus"



la  
CONCURRENCE

existe

mais le SOLEIL  
se lève pour tout  
le MONDE!

dimitri,  
mécène



il faut  
MARKETER

se  
Présenter  
en 2min

je ne  
sais  
pas dire  
NON!

# le MécénAT

## Levier de Développement pour les Projets CULTURELS

# Festivals : le choix de l'action culturelle à l'année ?

✂ Animé par Emmanuel Pidoux [DRAC Occitanie]

Intervenantes : Amandine Doche [responsable du festival de BD de Colomiers] • Marie Costa [maire d'Amélie-les-Bains-Palalda] • Carine Gonzalez [Festival 543]

Cet atelier a permis de questionner une alternative à la temporalité classique des festivals : la programmation annuelle. Un choix qui vise à inscrire des bénéfices à long terme sur le territoire, et à fédérer un public local. Ce moment de partage et de retours d'expériences a été l'occasion d'aborder les enjeux actuels des festivals et événements culturels sur ce paramètre temporel.

## Témoignages

### • Le Festival 543 :

Son objectif premier est d'habiter le territoire du Haut-Vallespir et de réinventer ce qu'est l'occupation culturelle d'un territoire, en ayant une stratégie déployée à l'année dans différentes communes selon les éditions. [Plus d'info.](#)

### • Le festival de BD de Colomiers :

Initiative citoyenne avant d'être repris par la commune, cet événement à succès intéresse à la fois les locaux et l'extérieur.

En faisant venir régulièrement pendant l'année des auteur·rices, il facilite une ligne artistique pour la BD ancrée localement et un accompagnement au long cours pour les jeunes auteur·rices et l'édition indépendante.

## À retenir

- Marie Costa : "Réinventer ce qu'est l'occupation culturelle d'un territoire [...] L'ultra local, c'est l'universel".
- Il est important de déterminer les objectifs, les cibles, et les jauges d'un festival pour son bon déroulement. Une programmation annuelle impose un cadre financier très différent.
- Pour ancrer un événement culturel dans le territoire, il est intéressant de constituer un lien avec les habitant·es, les cadres financiers, les élu·es et autres actrices et acteurs culturels de ce territoire ainsi que de valoriser le patrimoine local, les savoir-faire locaux et les paysages.

## Aller plus loin

Découvrez le [Plan Culture et Ruralité](#)

# Les médiathèques : un lieu de rencontres & de lien social au cœur des villages

✂ Animé par Alix Bourrat [élue à la [culture de la ville de Thuir](#)]

Intervenant·es : Valérie Bournhonnet [cheffe du service Lecture publique du [Département des Pyrénées-Orientales](#)] • Michèle Boyer [[médiathèque de Baillestavy](#)] • Olivier Cottereau [[médiathèque de l'Étang](#) (Saint-Hippolyte)]

Les bibliothèques et médiathèques en France représentent plus de 15500 établissements de proximité, dont certains sont gérés par des bénévoles. Elles sont centrées sur l'usager·ère, et sont des lieux de partage, de rencontre, d'échange d'opinion, mais aussi de création, à l'image du fablab installé à la bibliothèque de Thuir : un lieu ouvert tous les après-midis, équipé d'une imprimante 3D, de matériel de flocage, d'une coupeuse, d'une brodeuse et animé par un médiateur numérique.

## À retenir

- La médiathèque, c'est le seul établissement accessible, gratuit, proche de chez soi et convivial. Le public ciblé est tout le monde, mais les adolescent·es viennent moins. Pour y pallier, certains établissements développent un coin jeu vidéo, qui permet un éveil social et à l'art.
- Il y a des navettes entre les différentes bibliothèques qui permettent de faire circuler les livres. C'est intéressant pour les petits villages où l'accès à de nouveaux livres permet d'attirer les usager·ères.
- Une médiathèque sur une commune augmente de 40 % son offre culturelle par rapport à celles qui en sont dépourvues.

## Trucs et astuces

Pour attirer de nouveaux publics, il est possible de mettre en place des stratégies et événements pour désacraliser le lieu et renouveler l'offre, par ex. :

- Le bibliobus qui dessert les médiathèques permet de renouveler les collections régulièrement.
- Faire venir des artistes : permet aux artistes de se faire connaître, d'avoir une proximité avec leur public, et permet de faire venir du monde pour la médiathèque, un intérêt réciproque.

## Aller plus loin

Découvrez les dispositifs et [soutiens du Ministère de la Culture](#)



# les MÉDIATHÈQUES

lieu de RENCONTRES et  
de lien SOCIAL

on  
s'appuie  
sur  
les  
gens  
qui nous  
ENTOURENT



- CD66  
lecture  
Publique -

aujourd'hui,  
c'est le  
silence  
que l'on  
isole  
- dans la CONCEPTION -

15500  
lieux  
de PROXIMITÉ

3<sup>e</sup>  
lieu  
voire 4<sup>e</sup>...

PARTICIPATION

des  
FONCTIONS

les savoir-faire  
des HABITANTS

INNOVATION  
ÉMANCIPA-  
TION  
lieu  
d'expérience

le  
livre  
continue à  
CIRCULER!



# L'engagement bénévole : enjeux et pratiques

✎ Animé par Benoît Bargeas [Dispositif Local d'Accompagnement 66]  
Intervenantes : Céline Siné [présidente de Courts Circuit 66] • Claire Olivier [directrice artistique de la Compagnie Alma]

Pourquoi le bénévolat et comment ? Ce sont les questions auxquelles cet atelier a répondu. Le bénévolat étant un moyen d'action clé pour les associations culturelles, il est intéressant de connaître les règles importantes pour son bon déroulement et de considérer les choix des bénévoles dans l'action collective.

## À retenir

- Qu'est-ce qu'un-e bénévole ?  
Les tendances :
  - Moins de 25 ans : fort engagement mais ponctuel,
  - Plus de 60 ans : engagement moyen mais de long terme,
  - Au milieu : très faible engagement (12 % de la population en moyenne).
- Il est généralement plus simple de trouver de l'aide sur de l'opérationnel (les personnes réactives) que sur l'engagement structurel de long terme (les personnes proactives).
- Il faut savoir identifier les potentialités de chacun-e mais aussi ses attentes en venant s'engager.

## Trucs et actuces

Plusieurs actions clés permettent d'entretenir l'engagement bénévole :

- Proposer des locaux pour accueillir, d'où l'importance des Maisons des associations,
- Apporter de la reconnaissance, y compris lorsqu'un-e bénévole quitte le groupe,
- Fédérer pour fortifier la dynamique de groupe,
- Expérimenter en créant divers systèmes de liens entre membres bénévoles (parrains/marraines, pôles thématiques...).

## Aller plus loin

Découvrez "les 12 travaux de l'implication", ou comment favoriser l'implication des membres d'un collectif (par Animacoop et lesecoloHumanistes) en vidéo ou via cette infographie.

# Production cinéma et audiovisuelle locale : les fonds d'aide

✎ Animé par Chantal Marchon [Institut Jean Vigo]  
Intervenant-es : Sophie Ménanteau [Montpellier Métropole] • Arnaud Brugier [Les Productions de la Main Verte]

La création de fonds d'aide destinés à la production audiovisuelle et au cinéma d'un territoire permet de soutenir la filière à l'échelle locale ou régionale. L'exemple du fonds d'aide de la Métropole de Montpellier montre les synergies qui en découlent, offrant des moyens et de l'emploi pour les acteur-ices, technicien-nés, cinéastes, sociétés de production, ou encore studios du territoire puisque 150% de l'aide doivent être dépensés localement.

## À retenir

- Il y a un enjeu important à soutenir et conserver des actrices et acteurs de l'audiovisuel et du cinéma plus petits que les grosses structures qui ont déjà plus de moyens et de visibilité.
- Les fonds d'aide sont sélectifs. Il ne faut pas se décourager et renouveler ses demandes d'aide en ayant des projets profondément aboutis et qui remplissent les critères définis.
- L'idée de créer un fonds d'aide à l'échelle transfrontalière est à creuser pour répondre au manque de soutien vécu sur ce territoire.

## Témoignage

Montpellier Métropole est l'une des rares métropoles en France à avoir développé un fonds d'aide (en région Occitanie, Toulouse Métropole s'en est doté également).  
Le Fonds d'aide à la création ICC lancé en 2022 a pour objectif d'encourager l'émergence de talents et de consolider la filière de l'image en permettant un ancrage durable des acteur-ices sur le territoire métropolitain, à travers le financement d'œuvres singulières dans les champs de l'animation, du documentaire, de la fiction, du jeu vidéo et des expériences immersives.

## Aller plus loin

- CNC : le nouveau cadre conventionnel
- Les aides de la Région Occitanie
- L'association Nord Sud Films



4

Comités de lecture

+

20

lecteurs

PARITÉ ♀♂  
parcours VARIÉS  
AMBASSADEURS des  
talents du  
TERRITOIRE

le  
FONDS  
d'aide  
de  
MONTPELLIER  
MÉTROPOLÉ

Sophie  
MENANTEAU  
- métropole  
MONTPELLIER -



participer  
à la  
STRUCTURATION  
de la  
FILIÈRE

dépendance  
LOCALEMENT!

5  
MÉTROPOLÉES  
en sont  
adossées

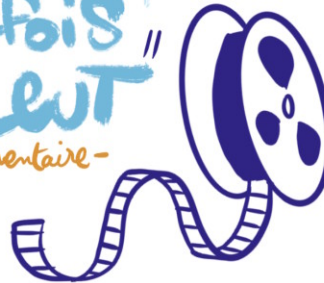
150% de l'Aide



105  
PROJETS

dynamisme  
de la filière  
locale

"le film  
PARFOIS  
il PLEUT"  
- documentaire -



il faut  
1 ACCORD de  
diffusion

sans le  
CNC,  
nous  
n'existerions  
plus!

Arnaud BRUGIER  
- les Productions de  
la main verte -



soutenir  
la PRODUCTION

Cinéma & AUDIOVISUEL

les FONDS d'AIDE



# Extras

C'était trop court ? Vous aimeriez y être ?  
Retrouvez ici quelques photos de la journée !  
(Pays Pyrénées Méditerranée / Pôle Action Média)

## Un après-midi de rencontres et de découvertes

Après le déjeuner, qui a vu 200 personnes échanger autour d'un repas organisé par le Comité des fêtes de la ville d'Amélie-les-Bains :

- Échanges libres dans l'espace dédié aux dispositifs de financement et d'accompagnement de la culture sur le territoire
- Discussion libre et en dessin, accompagnée par le facilitateur graphique
- Visite d'Amélie-les-Bains-Palalda par le Pays d'Art et d'Histoire transfrontalier des vallées catalanes du Tech et du Ter
- Visite des thermes romains d'Amélie-les-Bains
- Atelier broderie au fablab de la Micro-folie et projection d'images commentées de l'Institut des Arts du Masque

## Formation "Les fondamentaux de la création d'entreprise"

Le 9 avril au Soler, en partenariat avec le Pôle Action Média  
Animé par Eric Hainault

Une journée de formation pour tout comprendre de la création d'entreprise : choix du statut juridique, obligations comptables, fiscales et sociales, protéger ses droits d'auteurs, ses modèles, ses marques, maîtriser les modes de rémunération, mettre en place des outils de pilotage financier efficaces et choisir sa protection sociale.

**Merci** aux 32 intervenant-es, aux participant-es, et à nos partenaires : la ville d'Amélie-les-Bains-Palalda, la DRAC Occitanie, le Département des Pyrénées-Orientales, les Thermes d'Amélie-les-Bains, le Pôle Action Média du Soler, l'IDEM !

Facilitation graphique :

 Pierre CHANUT